



# ATIVIDADES DO PROJETO ONÇAFARI

Junho de 2017

## Atividade com as crianças

No dia 02 de junho, a equipe do Projeto Onçafari realizou dois passeios nas dependências do Refúgio Ecológico Caiman com as crianças residentes na fazenda.

Elas foram divididas em dois grupos (um de manhã e outro à tarde), totalizando 17 crianças. Primeiramente, elas assistiram uma palestra voltada ao público infantil, a qual foi ministrada por uma guia do Projeto. Essa palestra explicou sobre as atividades realizadas pela equipe, além de questões de segurança em encontros com a vida selvagem. Embora não tenham conseguido avistar onças-pintadas, ambos os grupos viram inúmeras outras espécies da fauna pantaneira.



Imagem 01 - Crianças da Caiman com a equipe do PO

## INTRODUÇÃO

Junho marca o início da alta temporada de turismo no Refúgio Ecológico Caiman (REC). Geralmente, nessa época do ano que também começa a seca no Pantanal e as atividades de campo do Projeto Onçafari (PO) costumam ficar mais intensas. A seguir, destacaremos os principais resultados.

## ARMADILHAMENTO FOTOGRÁFICO

Em maio, um total de 64 armadilhas fotográficas (AF's) da *Bushnell* foram instaladas em estradas, trilhas, árvores, manilhas e pontes da fazenda. Foram obtidos 64 vídeos de onças-pintadas nessa amostragem, registrados em 23 câmeras. Os indivíduos registrados foram: **Tyto** (21), **Fera** (07), **Tronchito** (06), **Sombra** (05), **Joker** (03), **Pinche Perro** (02), **Apache** (02), **Esperança** (02), **Rebecca** (02), **Brutus** (01), **Pandhora** (01), **Natureza** (01), **Isa** (01), **Zico** (01), **Estrela** (01), **Xavier** (01). Em sete vídeos não foi possível identificar as onças. O grande número de aparições do **Tyto** chamou muito a atenção. Esse jovem macho foi registrado em nove armadilhas fotográficas diferentes entre maio e junho. O primeiro registro do **Tyto** ocorreu em maio de 2016 por uma AF, ainda com a sua mãe **Murucututu** e a sua irmã **Caburé**. Nessa época, ele tinha um pouco mais de um ano de idade e ainda não havia desgarrado da mãe. Em janeiro de 2017 ele foi avistado pela primeira vez, já sozinho. Desde então, ele vem sendo registrado com relativa frequência, às vezes em comportamento de cópula com algumas fêmeas, como a **Troncha** e a **Gaia**. Mais uma vez, o número de machos foi superior ao de fêmeas nas armadilhas fotográficas. No total, nove machos e sete fêmeas foram filmados, o que também surpreende. A **Esperança** foi registrada por uma das AF's com as mamãs bem aparentes, sugerindo que deu cria recentemente. Já o **Tronchito** apareceu cheirando uma manilha, mas sem a presença de sua mãe, a **Troncha**, podendo indicar que já desgarrou da mesma.



Imagem 02 - **Esperança** em beira de acude

*“A **Esperança** foi registrada (...) com as mamãs bem aparentes, sugerindo que deu cria recentemente”.*

## AVISTAMENTOS

No total, 49 avistamentos foram registrados ao longo de junho, exatamente o mesmo número do mês anterior. Os animais avistados foram: **Fera** (12), **Isa** (11), **Sombra** (05), **Gaia** (04), **Tyto** (03), **Nusa** e **Zico** juntos (02), **Joker** (01), **Nusa** (01), **Natureza** (01), **Esperança** e **Joker** juntos (01), **Nusa**, **Juju** e **Sombra** juntos (01), **Sombra** e **Fêmea Não ID** juntos (01). Em seis oportunidades as onças não foram identificadas. Destacamos alguns deles, tais como o dia em que três machos (**Joker**, **Sombra** e **Zico**) foram avistados perto da **Nusa**, que aparentemente estava no cio. Ocorreram muitas vocalizações entre os machos e todos eles estavam marcando bastante os locais por onde passavam. Mais tarde, somente o **Zico** foi registrado andando com a **Nusa**, mas nenhuma cópula foi presenciada. No dia seguinte, a **Nusa** foi avistada com a sua filhote **Juju** se alimentando de uma carcaça. O **Sombra** estava nas proximidades, o que deixou as duas fêmeas apreensivas, mas ele não foi até elas e saiu do visual. Outros avistamentos que merecem destaque, foram os dois dias seguidos em que a equipe presenciou a **Fera** caçando, num dia um jacaré e no outro uma capivara (Imagem 03).



Imagem 03 - Fera caçando capivara

## ECOTURISMO

Nesse mês, 48 hóspedes visitaram o Refúgio Ecológico Caiman e 42 deles de seis diferentes nacionalidades (brasileira, britânica, canadense, espanhola, filipina e norte-americana) avistaram, no mínimo, uma onça-pintada durante as respectivas estadias. Um casal que estava hospedado na Pousada Baiazinha, optou por não sair em passeio à tarde e não participaram do avistamento que ocorreu nesse período. Dos 48 hóspedes que a Caiman recebeu em junho, 31 fizeram passeios com a equipe do Onçafari. Os dados do Projeto apontam que um percentual elevado dos hóspedes que visitaram o REC participaram

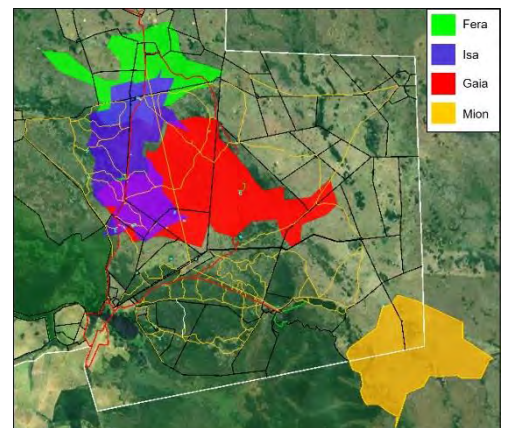


Imagem 04 - Fera passando perto do veículo com hóspedes

de pelo menos um avistamento de onça-pintada. Em junho, por exemplo, esse número chegou a 87,5%. Isso torna incontestável que o processo de monitoramento e habituação realizado pelo Onçafari vem funcionando e que o turismo de observação do maior felino das Américas é uma estratégia viável para a conservação da espécie e de todos os seres que convivem com esse predador.

## MONITORAMENTO

Quatro onças-pintadas fêmeas (**Fera**, **Isa**, **Gaia** e **Mion**) foram monitoradas em junho com o uso de colares com GPS/VHF pela equipe do Onçafari. Um padrão de sobreposição vem se repetindo nos últimos meses, com a **Isa** sobrepondo sua área de vida com a **Gaia** e com a sua irmã **Fera**. Já a **Mion** usa áreas mais afastadas das demais onças monitoradas além de ser a única delas que também usa regiões externas à Caiman. Quanto ao tamanho das áreas de vida dessas fêmeas, a **Gaia** teve a maior registrada durante o mês de junho (29,6 km<sup>2</sup>), seguida pela **Isa** (19 km<sup>2</sup>), **Mion** (17,7 km<sup>2</sup>) e **Fera** (15,4 km<sup>2</sup>). O colar com GPS/VHF do **Felino** não enviou dados de sua localização. Ou seja, poucos dados foram recebidos apenas nos primeiros dias após a captura deste macho em abril de



Mapa 01 - Áreas de vida das quatro fêmeas com colares GPS/VHF

2017, sugerindo que o colar não está mais em funcionamento. Já o **Sombra** e a **Troncha** são monitorados apenas com o uso do colar com VHF, sem o componente GPS. Ambos possuem comportamento mais elusivo, sendo pouco avistados, apesar de utilizarem áreas intensamente monitoradas pelo Projeto. A maioria das tentativas de seguir o sinal dos colares dessas duas onças acaba sem sucesso de avistamento.

---

## PREDAÇÕES

A equipe do Onçafari localizou nesse mês 16 animais silvestres predados por onças-pintadas, a maioria deles encontrados através dos pontos enviados pelos colares com GPS/VHF da **Isa**, **Gaia** e **Fera**. Foram registrados nove jacarés, cinco capivaras e dois queixadas. É importante mencionar que a equipe avistou a **Fera** caçando uma capivara e no dia seguinte, enquanto ela não estava no local, foi instalada uma armadilha fotográfica perto da carcaça para filmar a onça consumindo a sua presa. Portanto, a **Fera** não retornou ao local, e outras duas onças-pintadas foram flagradas se alimentando da mesma capivara (em momentos diferentes). Uma delas foi a **Isa**, que é irmã da **Fera**. Para a surpresa de todos, uma fêmea ainda desconhecida também apareceu para se alimentar. Pelo fato de ter “roubado” a carcaça, essa fêmea foi chamada de **Gatuna** (que significa “ladra”). Ela apresentava claros sinais de que havia tido filhote(s) há pouco tempo.

Em relação aos animais de criação, quatro bovinos e um equino foram encontrados mortos. Três bovinos foram efetivamente predados por onças-pintadas. O equino morreu por causas desconhecidas, mas foi consumido dias depois pela **Fera**. Já o outro bovino morreu durante o manejo e não foi aproveitado por nenhuma onça.

---

## AGRADECIMENTOS

A equipe do Projeto Onçafari agradece o apoio e confiança de todos os apoiadores, colaboradores e patrocinadores que acreditam e contribuem para a conservação das onças-pintadas, do Pantanal e das espécies que aqui vivem. Em julho o Projeto trará novos resultados e notícias.

---

## MAIS INFORMAÇÕES



Projeto Onçafari



Oncafari



projetooncafari



projetooncafari.com.br